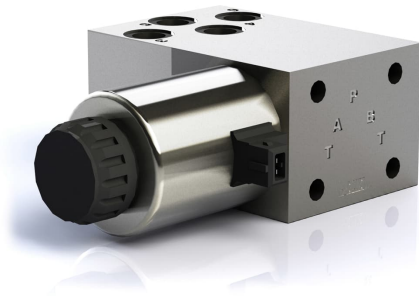


1 Produktbeschreibung



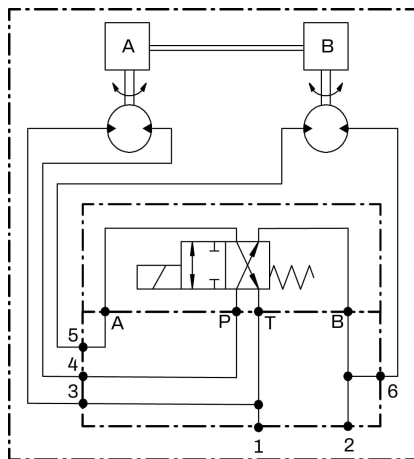
Mit dem Ventil lassen sich zwei Hydraulikmotoren im Parallel- oder Reihenbetrieb betreiben. Werden die Motoren in Parallelbetrieb geschaltet erzeugen die Motoren ein hohes Drehmoment bei halber Geschwindigkeit. Wird das Ventil in Reihe geschaltet, verdoppelt sich die Geschwindigkeit bei halbem Drehmoment. Typischerweise wird das Ventil für einen Kratzbodenantrieb in Lademaschinen verwendet. Wird z.B. Heu oder Gras entladen, geschieht das zu Beginn langsam. Zur Entladung gegen Ende wird das Ventil auf Reihenbetrieb geschaltet, um Zeit zu sparen.

Eigenschaften

- Zeiteinsparung beim Entladen
- Kleine Bauweise
- Einfache Installation.

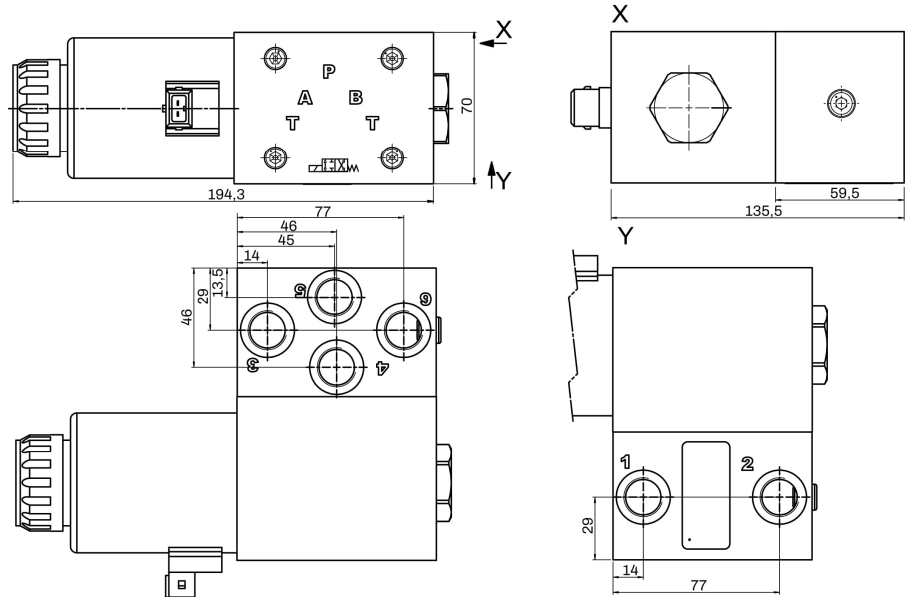
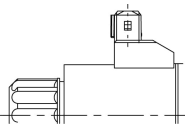
2 Technische Daten

Kriterium	Einheit	Wert
Einbaulage		beliebig
Max. Volumenstrom	l/min (GPM)	150 (39,6)
Nennvolumenstrom	l/min (GPM)	70 (18,5)
Max. Betriebsdruck (2)	bar (PSI)	350 (5080)
Max. Druck (1)	bar (PSI)	210 (3050)
Gewicht	Kg (lbs)	6,25 (13,78)
Anschluss:		
2	M18x1,5 ISO 9974-1	Versorgungsleitung
3456		Verbraucheranschluss
1		Tank
Fluid		
		Druckflüssigkeit Mineralöl (HL, HLP) nach DIN 51524 (andere Flüssigkeiten auf Anfrage) Filterung nach NAS 1638, Klasse 9 mit Mindestrückhalterate $\beta_{10} \geq 75$
Temperaturbereich	°C (°F)	-20 ... +80 (-68 ... +176)
Umgebungstemperaturbereich	°C (°F)	< +50
Viskositätsbereich zulässig	mm ² /s	2,8...500



Elektrische Anschlussarten:

- Typ AMP JUNIOR Stecker, integrierter Löschdiode
- Schutzart nach DIN 40050: IP65
- Versorgungsspannung: 12 +/- 10% VDC



3 Installation

Allgemeine Hinweise

- Installations- und Sicherheitshinweise des Baumaschinenherstellers beachten.
- Es dürfen nur technisch zulässige Veränderungen an der Baumaschine vorgenommen werden.
- Der Anwender hat sicherzustellen, dass das Gerät für seine Verwendung geeignet ist.
- Verwendung ausschließlich für den vom Hersteller vorgesehenen Verwendungszweck.
- Vor der Montage / Demontage muss das Hydrauliksystem drucklos gemacht werden.
- Das Ventil darf nur von Fachpersonal eingestellt werden.
- Das Ventil darf nur mit Genehmigung des Herstellers geöffnet werden, ansonsten erlischt der Gewährleistungsanspruch.

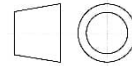
Bauraum

- Anschlussbezeichnungen beachten.
- Festigkeitsklasse und Anziehmoment (siehe Anhang) der Befestigungsschrauben beachten.
- Dichtungen und Flanschfläche nicht beschädigen.
- Hydrauliksystem muss entlüftet sein.
- Der Platzbedarf zum Abziehen der Leitungsdose nach EN 175301-803, Bauform AF beträgt min. 15mm.
- Das Drehmoment der Befestigungsschraube (M3) der Leitungsdose beträgt 0,5 bis 0,6Nm.

4 Hinweise, Normen und Sicherheitsanforderungen

Allgemeine Hinweise

- Die Ansichten in Zeichnungen werden nach der europäischen Variante der Normalprojektion dargestellt
- Als Dezimaltrenner in Zeichnungen wird das Komma (,) verwendet
- Alle Maße sind in mm angegeben



Normen

Folgende Normen sind bei der Installation und dem Betrieb des Ventils zu beachten:

- DIN EN ISO 13732-1:2008-12, Temperaturen an berührbaren Oberflächen

5 Zubehör