

1 Produktbeschreibung



Das handbetätigte Stromregelventil teilt die Eingangsmenge in eine kleinere Ausgangsmenge und dient zur lastdruckunabhängigen Versorgung eines hydraulischen Verbrauchers. Mit dem Ventil kann z.B. die gewünschte Geschwindigkeit für einen Kratzbodenantrieb eingestellt werden.

Der eingehende Volumenstrom (P) wird für den Verbraucher (A) je nach Einstellung des Handrades reduziert. Der Restvolumenstrom wird zum Tank (T) geleitet.

Die Einstellung erfolgt über eine Verstellung durch ein Handrad. Der Verbraucher kann manuell durch Drücken des Betätigungs-knopfes in die andere Richtung geschaltet werden.

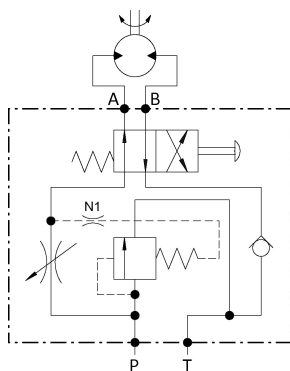
Eigenschaften

- Kleine Bauweise
- Alle Anschlüsse auf einer Gehäusesseite
- Ausgangsmenge manuell einstellbar
- Mit Reversiermodus

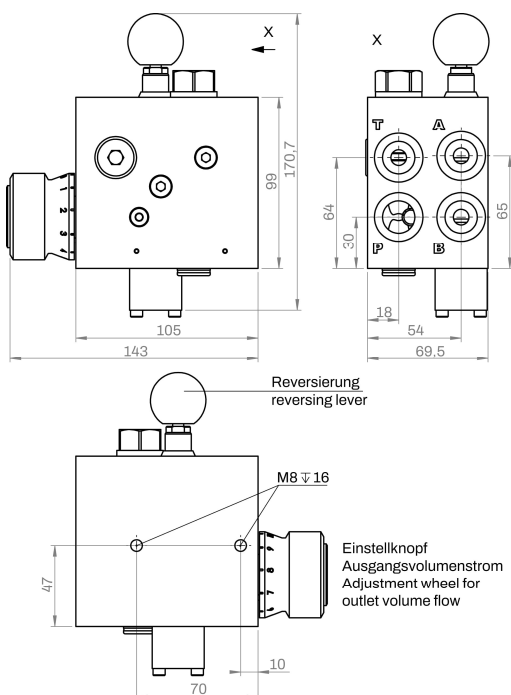
Einbauort (Empfehlung)

Das Ventil wird in die Zuleitung zum Verbraucher dort eingebaut, wo eine manuelle Betätigung möglich ist.

2 Technische Daten



Kriterium	Einheit	Wert
Tankdruck	Bar (PSI)	< 1 (14,50)
Max. Betriebsdruck in Anschlüssen P, A, B, T (G1/2 ISO1179-1)	bar (PSI)	220 (3191)
Qmax	l/min (GPM)	60 (15,85)
Gewicht	Kg (lb)	4,9 (10,80)
Fluid	Druckflüssigkeit Mineralöl (HL, HLP) nach DIN 51524 (andere Flüssigkeiten auf Anfrage) Filterung nach NAS 1638, Klasse 9 mit Mindestrückhalterate $\beta_{10} \geq 75$	
Fluidtemperaturbereich (NBR)	°C (°F)	-20 ... +80 (-68 ... +176)
Umgebungstemperaturbereich	°C (°F)	< +50 (+122)
Viskositätsbereich	mm ² /s (cSt)	2,8 – 500 (2,8 – 500)



Der Einstellknopf ist mit einer 10-stufigen Skalierung versehen. Bei einem Eingangsvolumenstrom von zirka 70 l/min ergeben sich folgende Ausgangsvolumenströme:

Verstellung	1	2	3	4	5	6	7	8	9	10
Ausgangsvolumenstrom	0	2	4	7	12	21	31	42	56	68

Anwendungen:

- Erntemaschinen
- Kommunalfahrzeuge
- Forstmaschinen
- Gezogene Arbeitsmaschinen
- Baumaschinen

3 Installation

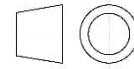
Allgemeine Hinweise

- Installations- und Sicherheitshinweise des Baumaschinenherstellers beachten.
- Es dürfen nur technisch zulässige Veränderungen an der Baumaschine vorgenommen werden.
- Der Anwender hat sicherzustellen, dass das Gerät für seine Verwendung geeignet ist.
- Verwendung ausschließlich für den vom Hersteller vorgesehenen Verwendungszweck.
- Vor der Montage / Demontage muss das Hydrauliksystem drucklos gemacht werden.
- Darf nur von Fachpersonal eingestellt werden.
- Darf nur mit Genehmigung des Herstellers geöffnet werden, ansonsten erlischt der Gewährleistungsanspruch.

4 Hinweise, Normen und Sicherheitsanforderungen

Allgemeine Hinweise

- Die Ansichten in Zeichnungen werden nach der europäischen Variante der Normalprojektion dargestellt
- Als Dezimaltrenner in Zeichnungen wird das Komma (,) verwendet
- Alle Maße sind in mm angegeben



Normen

Aufgrund der Oberflächentemperaturen an der Rohrbruchsicherung sind folgende Normen zu beachten:

- EN 563, Temperaturen an berührbaren Oberflächen.
- EN 982, Sicherheitstechnische Anforderungen an fluidtechnische Anlagen und deren Bauteile.